

Bastiaan

Buurman

architect

PORTFOLIO

noun [C] plural *portfolios*

1 a large thin case used for carrying drawings, documents, etc.

2 a collection of drawings, documents, etc. that represent a person's, especially an artist's, work.

Voorwoord | Leeswijzer

Waarschijnlijk lees je dit voorwoord, of liever deze leeswijzer, pas nadat je eerst vluchtig door mijn portfolio bent gebladerd. Dat zou ik in mijn plaats zeker gedaan hebben. Het zal je daarom opgevallen zijn dat mijn portfolio niet bestaat uit een rigide presentatie van projecten gerangschikt naar jaar, status en/of omvang. Geen 'glossy' beelden welke het project er op zijn paasbest uit laat zien. Geen projectsheet voor snelle consumptie. Dit zou een te voor de hand liggend insteek zijn geweest voor een inzage in de projecten waaraan ik werk en zeker geen recht doen aan de wijze hoe deze tot stand komen.

Voor mij is in het beoefenen van mijn vak het onderzoek, het uitwerken van het ontwerp en het vastleggen van elke fase van het ontwerpproces minstens zo belangrijk als het eindresultaat. Van de eerste schets tot en met de begeleiding tijdens het bouwproces lever ik de kwaliteit welke ik en mijn opdrachtgever verwachten van het eindresultaat. Tot op het moment dat een ontwerp is gerealiseerd is alles wat ik produceer een representatie van het eindproduct. Ik vergelijk het met de werkwijze van een kunstenaar die werkt aan bijvoorbeeld een portret. Eerst worden de contouren van de geportretteerde opgezet, vervolgens worden deze contouren uitgewerkt om als laatste de verfijning en details uit te werken. Als tijdens dit proces de kunstenaar op elk willekeurig moment zou stoppen ligt de essentie van het eindproduct als belofte in het uitgewerkte niveau.

In dit portfolio, een collectie van materiaal dat mijn werk representeert, heb ik deze houding proberen vast te leggen. Het materiaal ontdaan van de context van het project, laat zien op welke wijze ik voortdurend op zoek ben naar de belofte van het eindresultaat en hoe ik deze probeer vast te leggen. Het geeft een beeld van de middelen waarover ik beschik om het ontwerp te vertalen en te representeren. Uiteraard geeft het ook een beeld van het soort projecten waaraan ik werk en welke omvang, typologie en complexiteit mijn projecten kennen.

Veel lees en vooral kijkplezier!

Bastiaan Buurman

INHOUD

5	Voorwoord Leeswijzer
9	Werk
47	Index + Tekst
57	Curriculum vitae

WERK



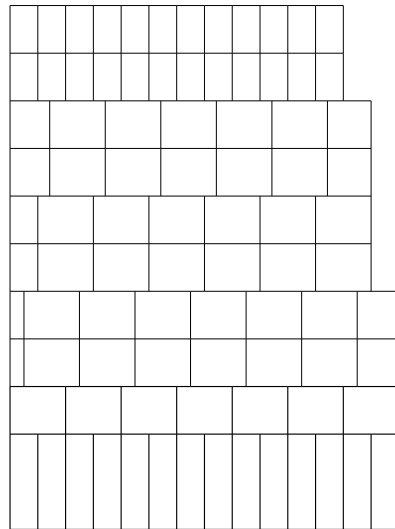
monochrome blue



ADRZ



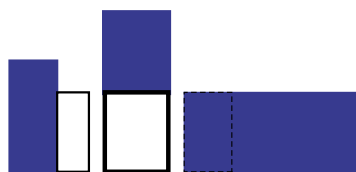
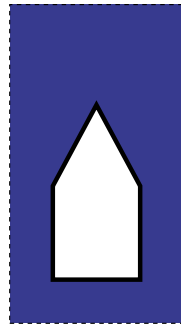
LZR



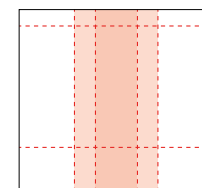
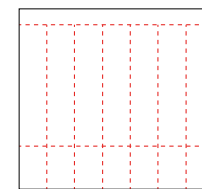
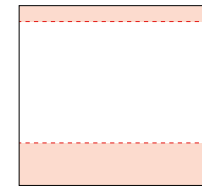
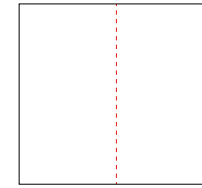
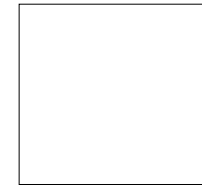
Nieuwe Kade



Orthopsychiatrie



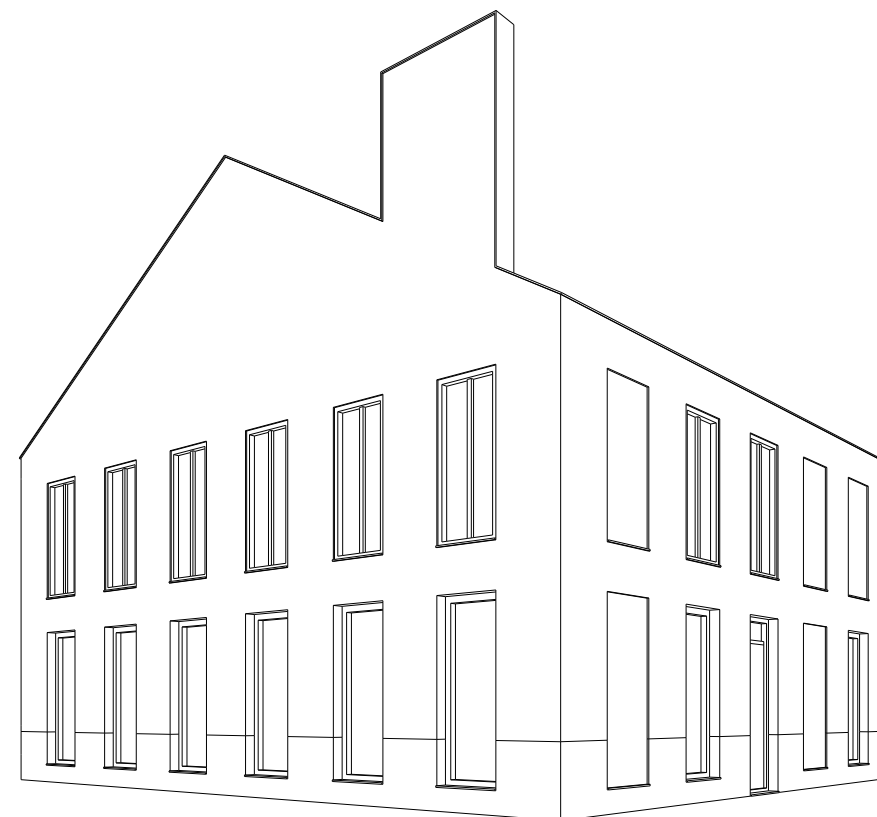
huis



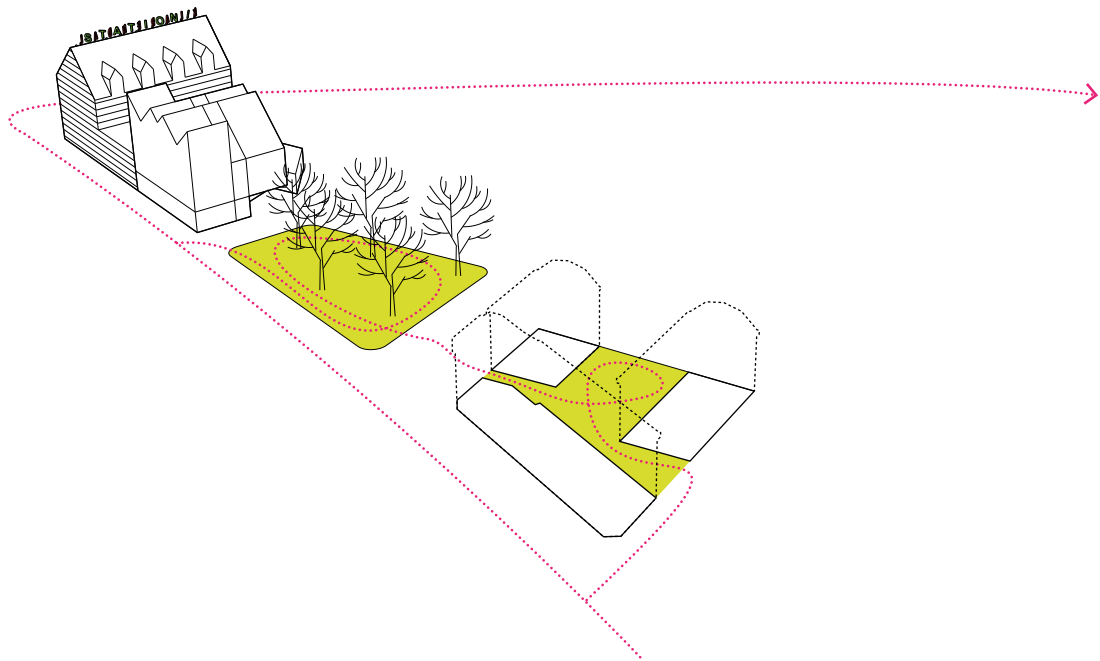
De Wijck



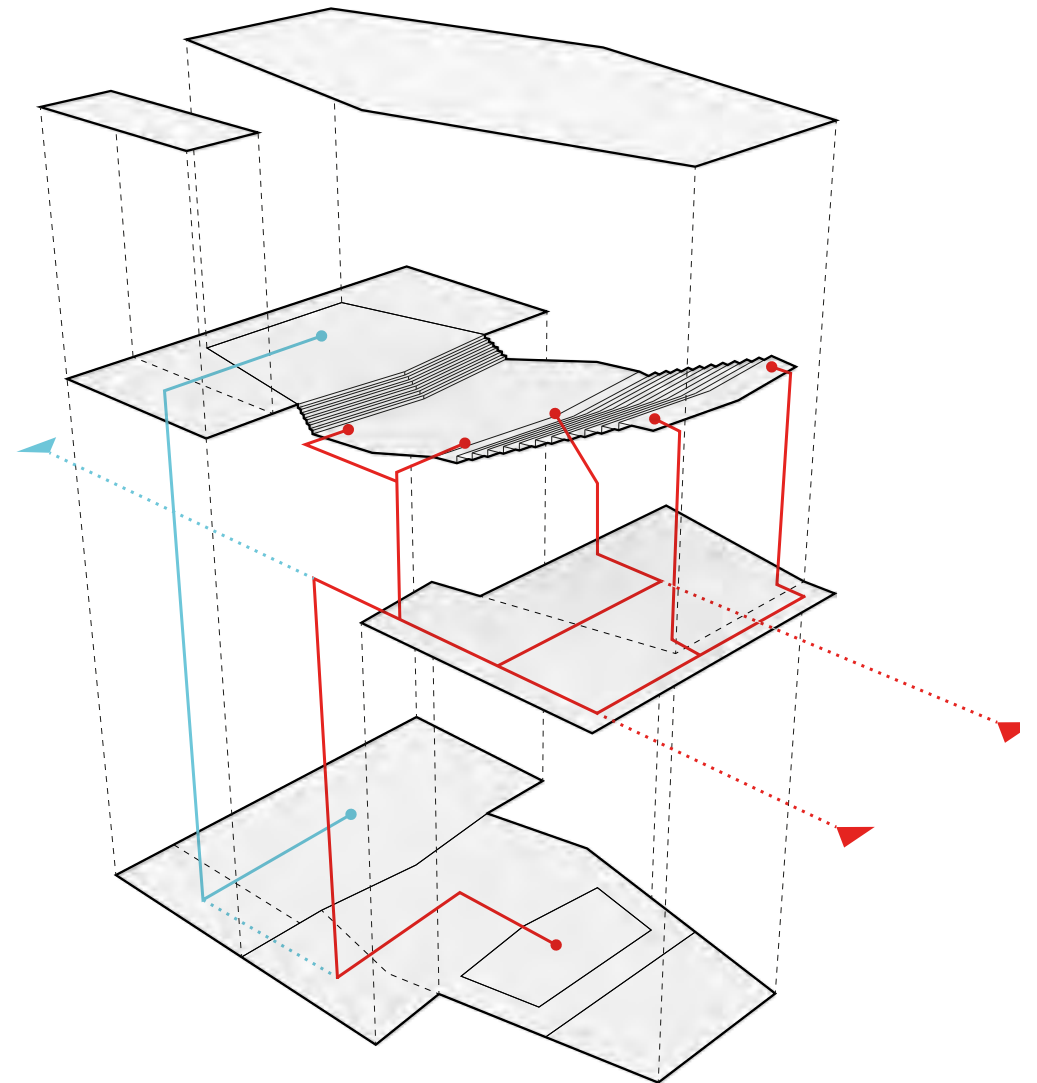
huis B



huis SW



PLINT17



Theater Harderwijk



IUBAT



De Wijck





LZR



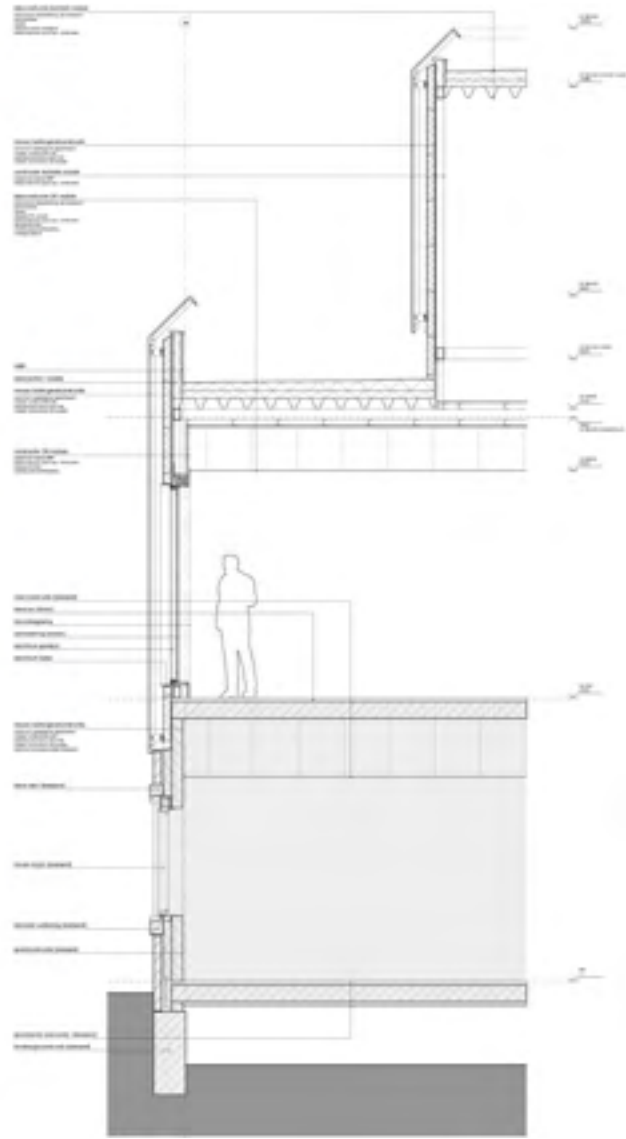
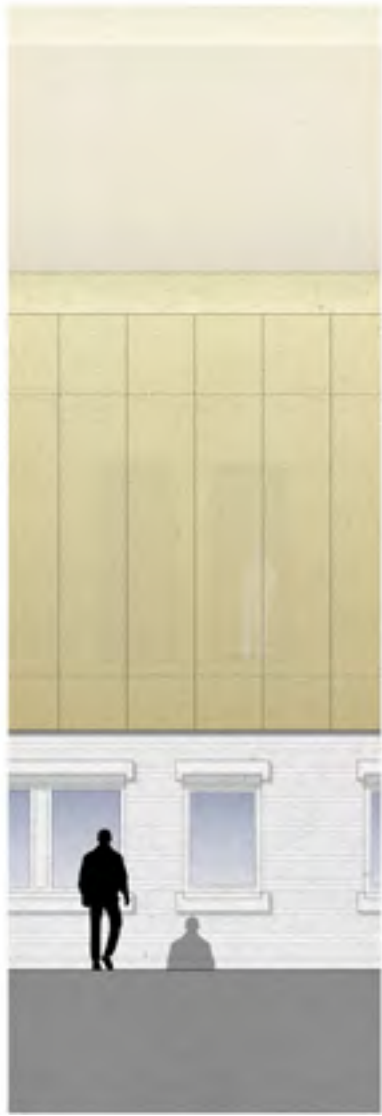
PLINT17



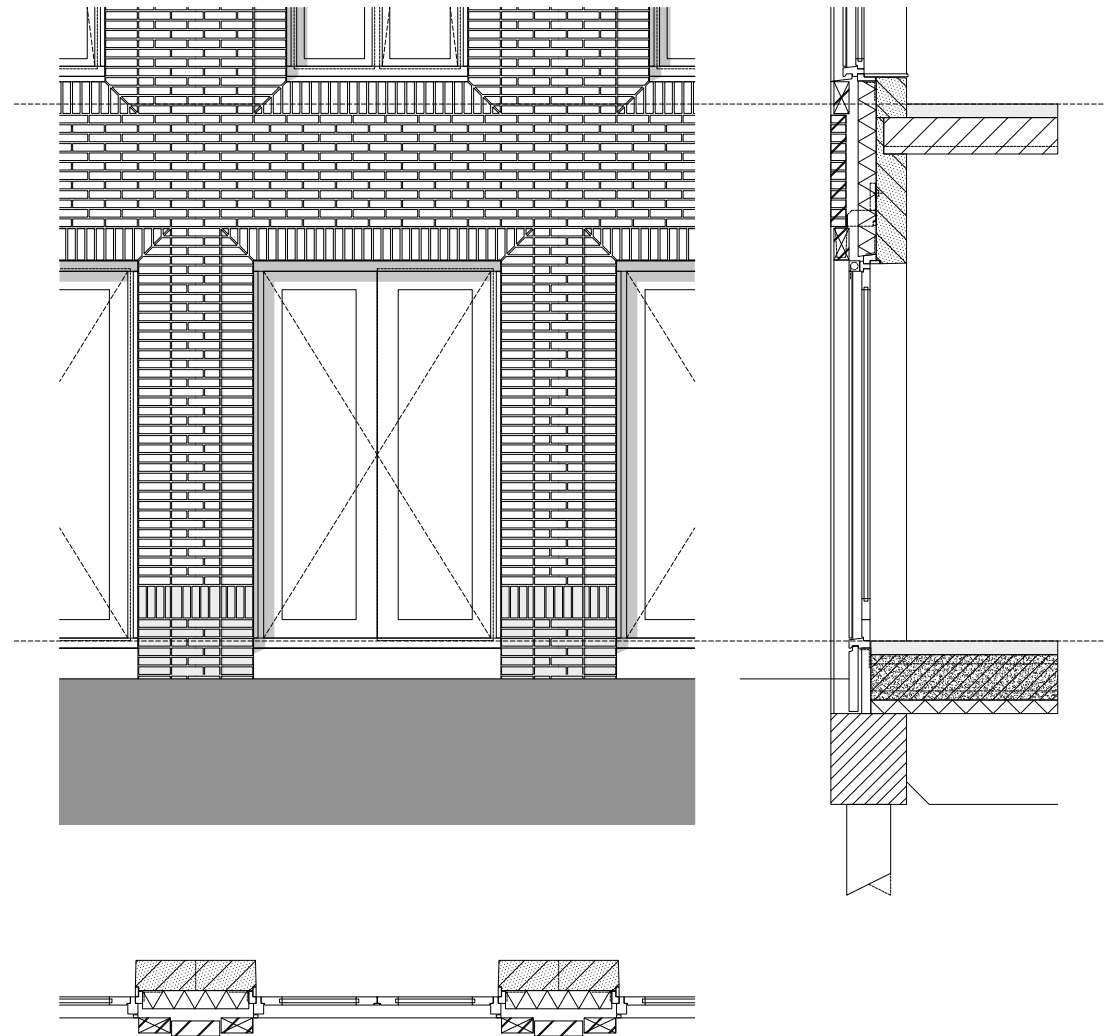
HECC



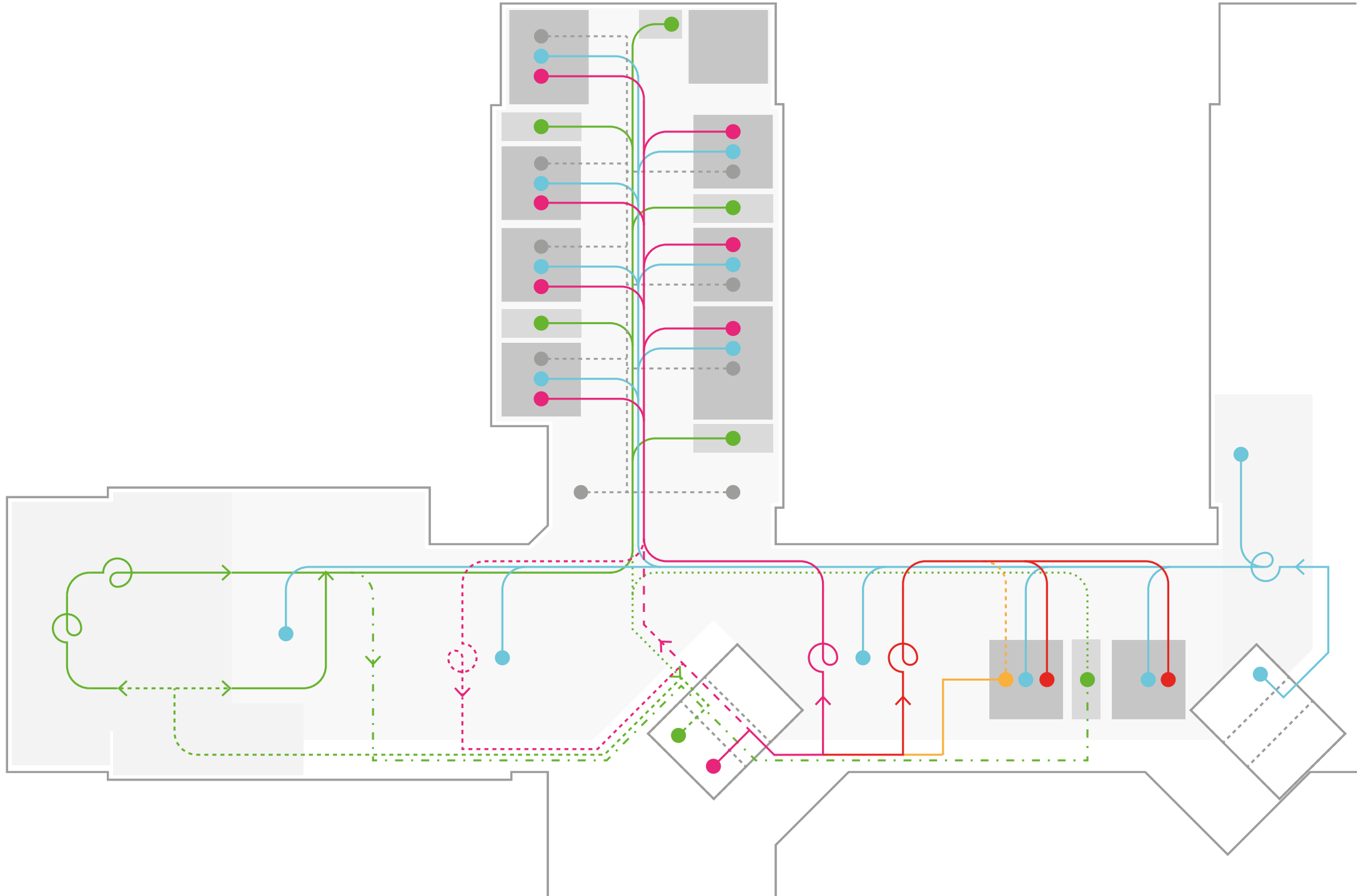
OKC ZSJ



OKC ZSJ

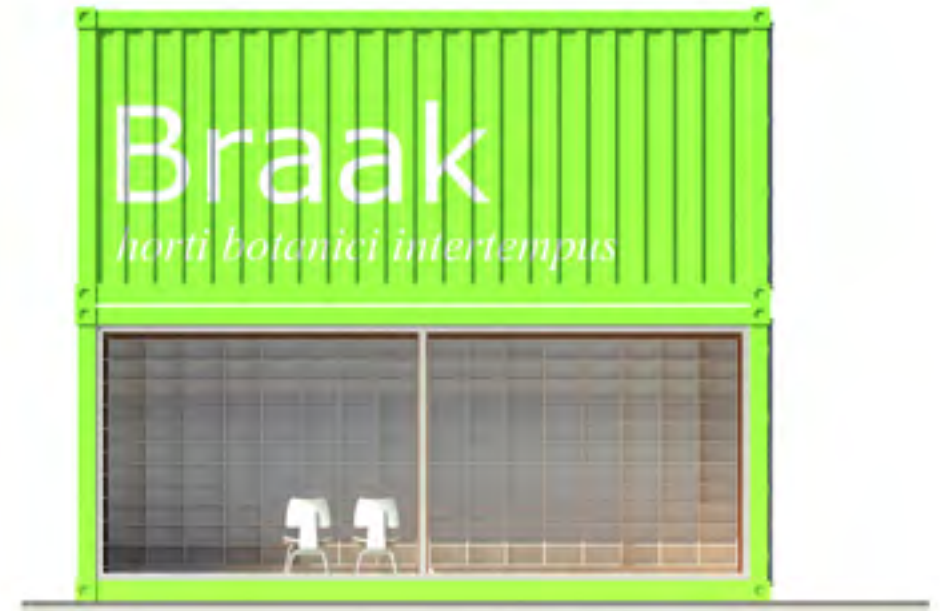


De Wijck

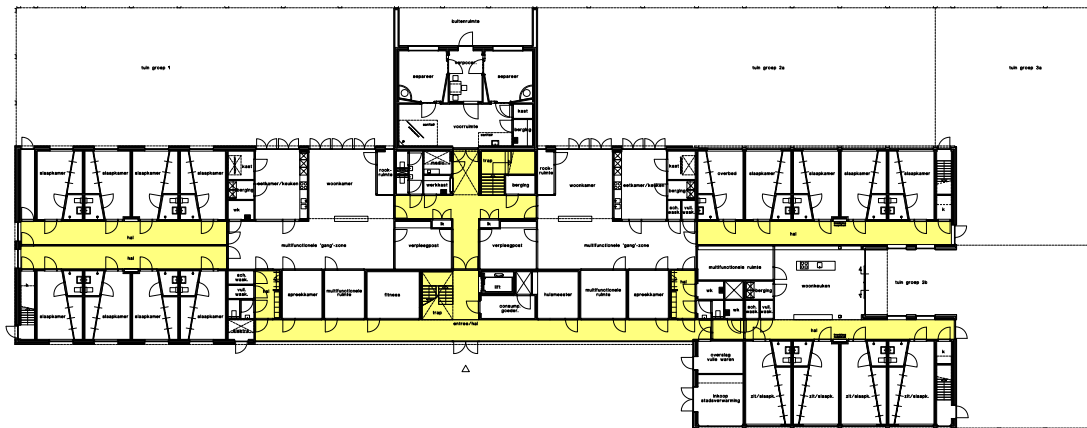




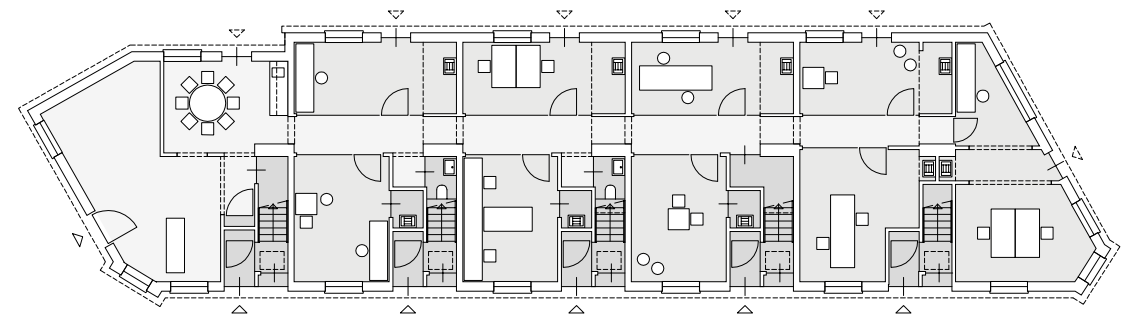
Theater Werkplaats



Braak



Orthopsychiatrie



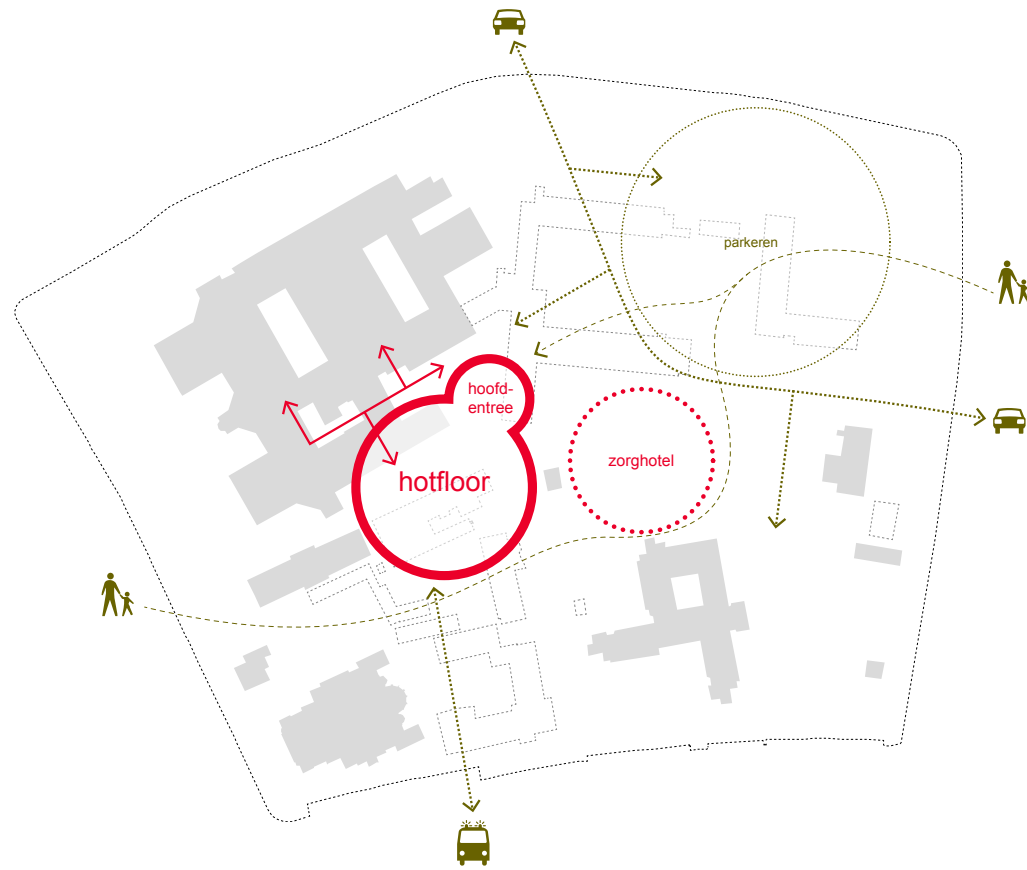
PLINT17



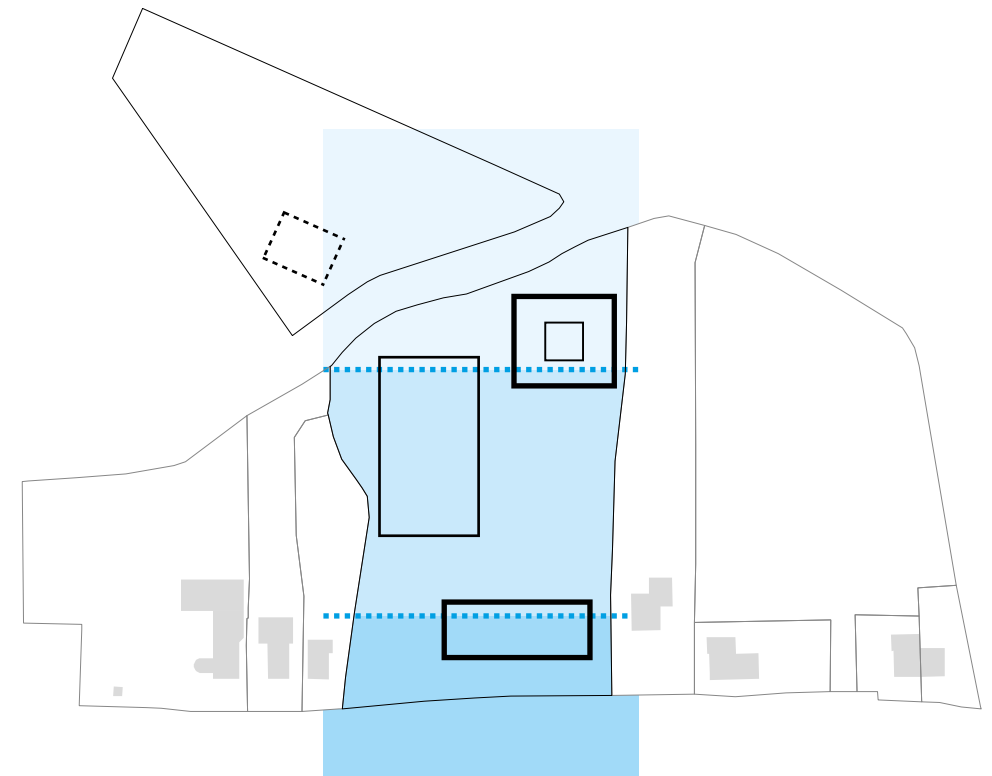
OKC ZSJ



PLINT17



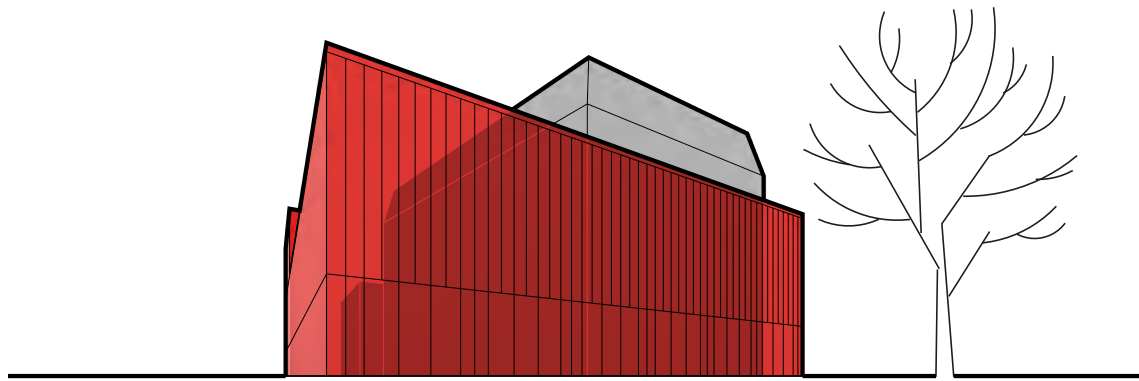
LZR



Hoornaar + Giessenburg



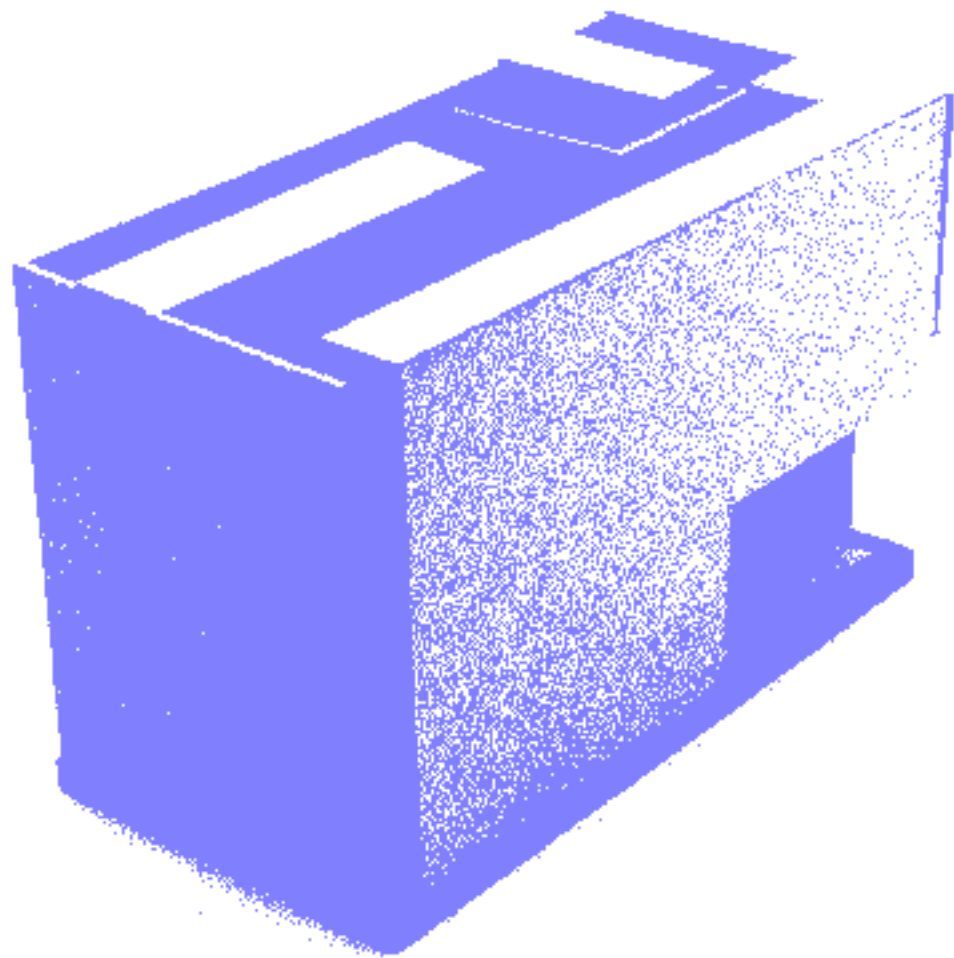
Bloemhof



Theater Harderwijk



GO



huis

TEKST + INDEX



monochrome blue

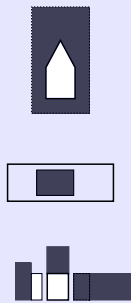
De opdracht voor ontwerpstudio One Room, in het kader van PLEIN 04 aan de ArtEZ academie van bouwkunst Arnhem, was de realisatie van een ruimte welke de essentie van een zelf te kiezen kunstwerk verbeeld.

Monochrome blue is gebaseerd op Monochrome bleu, sans titre (IKB 63) van Yves Klein uit de collectie van het Van Abbemuseum in Eindhoven en is een ruimte van 3,6m x 1,2m x 2,4m (l x b x h). Wanneer deze ruimte wordt betreden verdwijnen alle fysieke grenzen en wordt deze ruimte, gevormd door licht, oneindig groot.

vrije opdracht (ArtEZ)

jaar: 2004

status: gerealiseerd



huis

Het boek 'Het Kaartenhuis', is een interpretatie (door Mark Z. Danielewski) van een interpretatie (door Johnny Truant) van een interpretatie (door Zampànò) van een interpretatie (door Navidson) van een huis dat een ruimte herbergt die elke interpretatie weerstaat, een leegte, een afwezigheid, een niets, een plek zonder textuur en kleur.

HUIS is een interpretatie (door Bastiaan Buurman) van het boek 'Het Kaartenhuis'.

De structuur van het boek, twee niet-lineaire verhalen (de

familie Navidson en Zampànò) met voetnoten (Johnny Truant) volgens het ergodische principe, en de verschillende karakters zijn vertaald naar een ruimtelijk ontwerp voor een huis op de Drieharingenplaats in de middeleeuwse binnenstad van Arnhem.

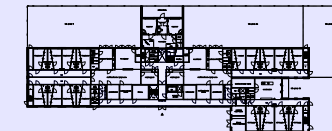
De twee niet-lineaire verhalen zijn vertaald in twee huizen samengevoegd in een blauw monolithisch volume. De geperforeerde stalen blauwe gevel (perforatie van 5mm tot 20mm), dat zijn kleur ontleent aan het International Klein Blue, hypertext en bluescreens, geeft een illusie van plaatsen waar openingen kunnen zitten. Daar waar deze kunnen zitten wordt de perforatie groter (20mm) en ontstaat een moiré effect.

Johnny woont niet in een huis, maar beweegt zich op verschillende stedelijke plekken. Deze plekken vormen de 'voetnoten' binnen de totale ergodische context van het ontwerp. Deze autonome plekken zijn fysiek gescheiden maar vormen door hun materialisering (verzinkt staal) een eenheid binnen het ontwerp.

afstudeerproject (ArtEZ)

jaar: 2005-2007

status: gerealiseerd



orthopsychiatrie

Het gebouw voor 24 plaatsen Orthopsychiatrie is onderdeel van het masterplan 'Uitbreiding Forensische cluster GGZ Eindhoven en de Kempen' op het terrein de Grote Beek in Eindhoven.

Het gebouw huisvest drie groepen van acht patiënten waarvan twee groepen zijn gesitueerd op de begane grond en één op de verdieping. Ook op de verdieping gelegen zijn kantoor- en gespreksruimten ten behoeve van de behandelaren. Aan de achterzijde van het gebouw, tussen groep 1 en 2, is de separeerunit gesitu-

eerd. Elke groep is onderverdeeld in tweeclusters van vier patiëntenkamers. Elke cluster heeft in deze een eigen gemeenschappelijke ruimte welke zijn te overzien vanuit één verpleegpost op de groep.

Het gebouw is gepositioneerd in een bosrijke omgeving welke is vertaald in een verticale gevelindeling van metselwerk waartussen verdiepingshoge glasvlakken. De verschillende functies gelegen in het gebouw zijn in de gevel tot uitdrukking gebracht door een verschil in indeling en materialisering. Het geheel wordt bijeen gehouden door een alles omvattend stalen frame waarin het beveiligingsscherm is opgenomen. Dit stalen frame vormt tegelijkertijd de begrenzing van de groepsgebonden buitenruimte.

opdrachtgever: GGZ Eindhoven de Kempen

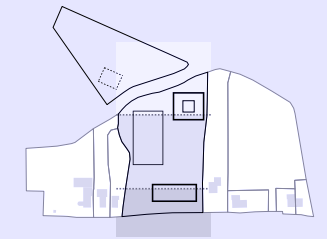
locatie: De woenselse poort, Eindhoven

programma: 24 plaatsen orthopsychiatrie

jaar: 2006 - 2008

status: gerealiseerd

project in dienst van SBH Architecten + Adviseurs



Hoornaar + Giessenburg

opdrachtgever: Bloei

locatie: Hoornaar

programma: PG

jaar: 2009

status: ontwerp

project in dienst van SBH Architecten + Adviseurs



huis SW

opdrachtgever: Giesbers/Vivare

locatie: Arnhem

programma: woningbouw

jaar: 2011

status: ontwerp

project in dienst van SBH Architecten + Adviseurs



Braak

Locatie onafhankelijke invulling leidt de aandacht van de plek zelf af. Tijdelijkheid geeft een beperkte impact op deze plek. Met het duiden van latente eigenschappen van het braakliggend terrein en deze te versterken, krijgt de plek binnen het tijdvak van de 'tussentijd' een significante betekenis.

Horti botanici intertempus, de botanische tuinen van de tussentijd, tonen de op braakliggende terreinen te vinden wilde bloemen en planten, vaak van bijzondere en beschermde aard. Met het omdopen van elk braakliggend terrein tot hortus ontstaat zo een keten van bijzondere tuinen. Elk met zijn unieke flora door bodemsamenstelling, beschutting en blootstelling aan regen, wind en zonlicht en de unieke locatie binnen de stad.

Met het toevoegen van een herbarium, een verzameling

van gedroogde planten, wordt de collectie wilde bloemen en planten bewaard tot ver na de tussentijd. Dit herbarium wordt opgebouwd uit twee zeecontainers. In één het archief en in één een werkruimte waar planten gedetermineerd, geperst, gedroogd en geprepareerd kunnen worden.

Het herbarium wordt in één van de botanische tuinen geplaatst en doet tevens dienst als bezoekerscentrum en expositieruimte. Bij het beëindigen van de tuin op locatie van het herbarium is deze eenvoudig te verplaatsen naar een andere locatie van horti botanici intertempus.

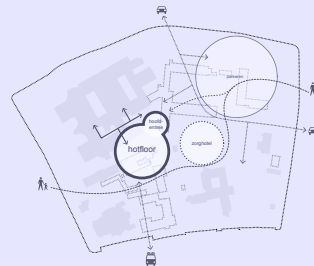
opdrachtgever: Lippenstift voor de stad
locatie: Weertjesstraat, Arnhem
programma: hortus botanicus
jaar: 2011
status: prijsvraag, eervolle vermelding.



Theaterwerkplaats

opdrachtgever: Oostpool
locatie: Weertjesstraat, Arnhem
programma: repetitieruimten
jaar: 2011
status: ontwerp

project in dienst van SBH Architecten + Adviseurs



LZR

Het Laurentius Ziekenhuis in Roermond staat voor de opgave de komende jaren een vastgelopen gebouwencomplex nieuw leven in te blazen. De aanvankelijke gedachte was om de bestaande gebouwen geleidelijk te vervangen en te slopen. Wiegierinck architectuur stedenbouw heeft de insteek gekozen met een doelgerichte impuls de bestaande gebouwen te revitaliseren.

Deze impuls bestaat uit de toevoeging van een Hotfloor. De Hotfloor wordt direct naast het Laurentius Ziekenhuis gerealiseerd en neemt een deel van het bestaande gebouw in zich op. Tussen de Hotfloor en de bestaande bouwdelen wordt een met glas overkapte binnenstraat gerealiseerd die het nieuwe hart vormt van het ziekenhuis. In een later stadium worden de overige bestaande gebouwen van het ziekenhuis stuk voor stuk gerenoveerd.

opdrachtgever: Laurentius Ziekenhuis, Roermond
locatie: Roermond
programma: hotfloor
jaar: 2012-
status: in uitvoering

project in dienst van Wiegierinck



ADRZ

opdrachtgever: ADRZ
locatie: Vlissingen
programma: poliklinieken, verpleegafdelingen en hotfloor
jaar: 2012
status: ontwerp

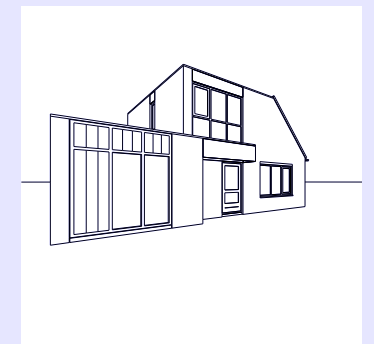
project in dienst van Wiegierinck



OKC ZSJ

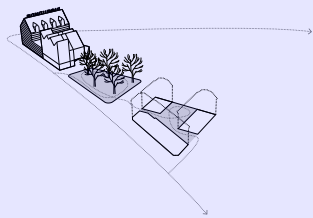
opdrachtgever: Ziekenhuis St Jansdal, Harderwijk
locatie: Harderwijk
programma: OK centrum + CSA
jaar: 2013-
status: in uitvoering

project in dienst van Wiegierinck



huis B

programma: verbouwing woonhuis
jaar: 2014-2015
status: gerealiseerd

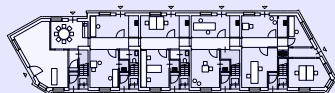


PLINT17

In het hart van het Modekwartier heeft Wiegierinck voor Volkshuisvesting een visie ontwikkeld voor de herontwikkeling van voormalige studentenwoningen tot een 'steppingstone' als uitbreiding van het Modekwartier aan de oostzijde van de wijk, richting Station Velperpoort.



Aan de Sonsbeeksingel, tegenover Hotel Modez aan het Elly Lamakerplantsoen, ligt een drietal gebouwen welke de kop vormen van een stedelijk blok en samen een binnentuin omsluiten. Deze worden onder de naam 'Plint 17' herontwikkeld. De huidige invulling met studentenhuisvesting blijft in één gebouw behouden. Van de twee overige bouwvolumes wordt er één herontwikkeld tot een short-stay voorziening voor Hotel Modez. Het laatste gebouw, direct gelegen aan de Sonsbeeksingel, wordt herontwikkeld tot startersappartementen met in de plint atelierruimten voor startende ondernemers. De binnentuin wordt opnieuw publiek toegankelijk gemaakt waarmee tevens de atelierruimten via de achterzijde bereikbaar worden.



De concentratie aan winkels, werkplaatsen, studio's, galerieën en showrooms van het

Modekwartier langs de Klarendalseweg wordt met de nieuwe invulling langs de Sonsbeeksingel doorgetrokken naar de oostzijde van de wijk richting Arnhem Mode Incubator en Station Velperpoort.

opdrachtgever: Volkshuisvesting

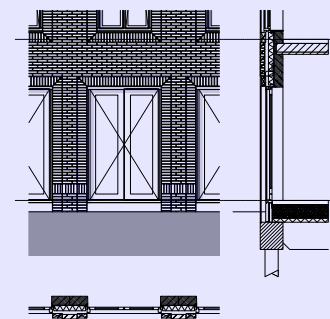
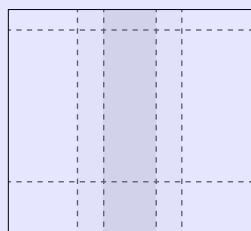
locatie: Sonsbeeksingel, Arnhem

programma: ateliers, studio's

jaar: 2013-2015

status: in uitvoering

project in dienst van Wiegierinck



De Wijk

Een gebouw met de allure van een stadspaleis. Een woongebouw met een kleinschalig karakter. Deze ambitie wordt voor AxionContinu verwezenlijkt in de nieuw te bouwen stedelijke woonwijk De Veemarkt aan de stadsrand van Utrecht.

Het gebouw bevat zeven woongroepen voor psychogeriatrische patiënten. In de architectuur is naast eenheid en rust gezocht naar nuancering en verbijzondering. De woonkamers met grote vensters naar de straat onderscheiden zich van de ramen van de individuele vertrekken van de bewoners. Zo ontstaat een duidelijke parcellering in het straatbeeld. Het Grand-Café op de begane grond krijgt een eigen uitstraling naar buiten. De prominent hoofdentree geeft een sterk karakter aan de kopgevel, waardoor de verscheidenheid tussen de gevels wordt vergroot.

Naast de onderverdeling in zeven woongroepen is er ook een verschaling per groep. De positie van de gemeenschappelijke ruimten is zo gekozen dat de individuele vertrekken in twee clusters van vier zit-slaapkamers zijn verdeeld. Op de kleinste schaal is voorzien in plekken en zitjes welke uitnodigen tot ontdekken en ontspannen.

opdrachtgever: AxionContinu

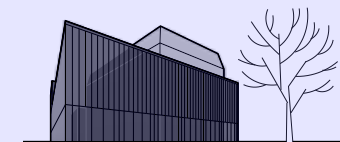
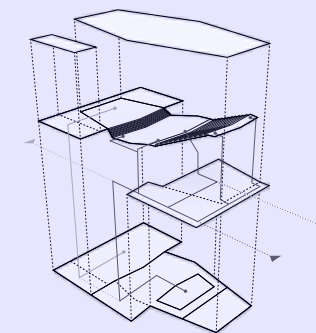
locatie: Veemarkt, Utrecht

programma: PG

jaar: 2013-2015

status: in uitvoering

project in dienst van Wiegierinck



Theater Harderwijk

opdrachtgever: Theater Harderwijk

locatie: Harderwijk

programma: theater

jaar: 2014

status: ontwerp

project in dienst van Wiegierinck



IUBAT

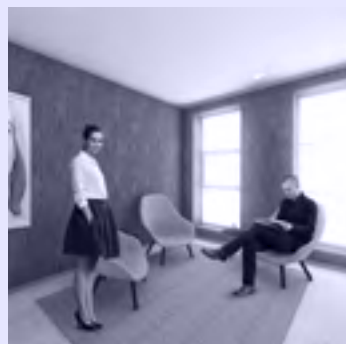
Als onderdeel van het masterplan voor de IUBAT campus in Dhaka, heeft Wiegierinck ism Frans Kolkman het ontwerp gemaakt voor een universiteits ziekenhuis langs de oevers van de Turag.

Het gebouw heeft een vierkante onderbouw waar rondom de central hal de poliklinieken zijn georganiseerd. Halverwege het gebouw bevindt zich de hotfloor en de faciliteiten voor staf en medewerkers. Boven in het gebouw liggen de afdelingen voor special care en de verpleegafdelingen.

Architectuur is de hechting van een gebouw op een specifieke plek. Aangezien Bangladesh een zeer rijke lokale traditie in bouwen met baksteen kent, biedt dit het architectonisch aanknopingspunt het gebouw zijn positie in deze context te geven. De confrontatie tussen gevel en zon geeft een ander architectonisch aanknopingspunt. Het gebouw is zo ontworpen dat de uit een diep raster opgebouwde gevels zichzelf beschaduwden en inval van zonlicht wordt beperkt. Het raster geeft het gebouw niet alleen een elegante verticale uitstraling, maar is dus ook functioneel.

opdrachtgever: IUBAT
locatie: Dhaka, Bangladesh
programma: ziekenhuis
jaar: 2014
status: ontwerp

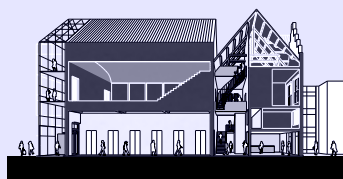
project in dienst van Wiegierinck



HECC

opdrachtgever: Pricewaterhouse Cooper
locatie: Amsterdam
programma: HECC
jaar: 2014-2015
status: gerealiseerd

project in dienst van Wiegierinck



GO

Verstopt in een steeg aan de Rijnstraat in Arnhem ligt het Theater aan de Rijn. De huidige werkplaatsatmosfeer van het gebouw past goed bij de identiteit van Generale Oost. Met enkele gerichte ingrepen krijgt ook de theateridentiteit een

sterker karakter.

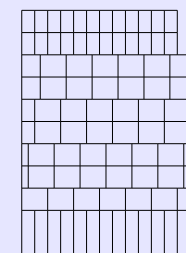
Het centrale trappenhuis wordt open gewerkt tot een sterk ruimtelijk geheel en zal als ordende ruimte ingezet worden. Hiermee ontstaat structuur en overzicht in het nu wat rommelige gebouw. Vanuit deze centrale ruimte voert op de begane grond een hoge, lichte gang langs de theaterzaal naar de nieuwe publieksentree aan de Bartokzijde.

Het trappenhuis ontsluit tevens de op de verdieping gelegen tweede theaterzaal, de artiestenfoyer, kantoren en de in de zolder gelegen short-stay appartementen.

De nieuwe publieksentree wordt gevormd door een glazen volume. De bestaande ruige achtergevel blijft hierdoor zichtbaar. 's Avonds werkt de uitbreiding als een lichtgevende lantaren, waarmee het Theater aan de Rijn haar aanwezigheid aan de Bartokzijde goed kenbaar zal maken.

opdrachtgever: Generale Oost
locatie: Arnhem
programma: Theater en productiehuis
jaar: 2015
status: ontwerp

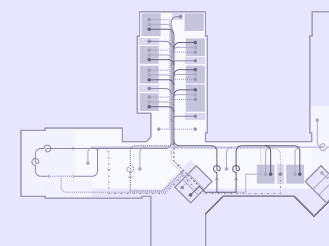
project in dienst van Wiegierinck



Bloemhof

opdrachtgever: gem. Rotterdam
locatie: Rotterdam
programma: kindcluster
jaar: 2015
status: ontwerp

project in dienst van Wiegierinck



OKC ZGV

opdrachtgever: ZGV
locatie: Ede
programma: OKC
jaar: 2015 -
status: ontwerp

project in dienst van Wiegierinck

Nieuwe Kade

opdrachtgever: SAOW
locatie: Arnhem
programma: appartementen
jaar: 2015 -
status: gerealiseerd

project in dienst van Wiegierinck

CURRICULUM VITAE

Bastiaan Buurman

architect MArch

geboren 9 mei 1980, te Zevenaar

adres

Hertshoornstraat 26
6813 EJ Arnhem

tel

06 54 76 85 70

@

mail@bastiaanbuurman.nl

www

bastiaanbuurman.nl

architectenregister

1.071115.036

werkgevers

2012 -

Wiegerinck

Arnhem

project architect

2007-2012

SBH Architecten + Adviseurs

Arnhem

architect

2001-2007

SBH Architecten + Adviseurs

Arnhem

assistent ontwerper

opleiding

2015

Bouwlokaal, ondernemen voor ruimtelijk ontwerpers, Arnhem

2001-2007

ArteZ, masteropleiding architectuur, Arnhem

1997-2001

HTS Bouwkunde, Hogeschool van Arnhem en Nijmegen

cursussen & workshops

2011

- Autodesk Revit Architecture Certified Professional (Cadac Group)

- Autodesk Revit Architecture Certified Associate (Cadac Group)

2010

Duurzaam Bouwen (Post Master Instituut voor Architectuur PMIA)

2008

- 'de achtertuin van Arnhem; een verkenning van de landschappelijke noordrand' workshop natuur: 'gift of de geneugten van het detoxbos', (Centrum voor architectuur en stedenbouw Arnhem)

- Ontwerp en realisatie reflectieve installatie 'X'; als lid van het Arnhemse Architectengilde, ism beeldend kunstenaar Antoon Versteegde.

vaardigheden

Autodesk REVIT Architecture | AutoCAD
DeltaPi | SketchUp | V-Ray for SketchUp
Adobe CS (Dreamweaver, Illustrator, Indesign & Photoshop)
MS Office

exposities

- Tweede Leven, Dag van de Architectuur 2010, Arnhem
- Tweede Leven, Symposium [A]platform, Showroom Arnhem
- Arnhemse Nieuwe 2008; presentatie van nieuw vers Arnhem's ontwerptalent, Dudok Arnhem;
- Reflectieve installatie 'X', Museum voor de moderne kunst Arnhem;
- EXPO 2007: afstudeertentoonstelling ArtEZ Academie van Bouwkunst, Het Hoofdkwartier, Arnhem;
- DEPOT: een veertigtal kunstenaars, vormgevers, architecten etc. zijn benaderd om schetsen in te leveren, CBK, Arnhem;
- One Room, Plein 04 ArtEZ Academie van Bouwkunst, Het Hoofdkwartier, Arnhem.

overige activiteiten

2015 -

- voorzitter Stichting Dag van de Architectuur Arnhem;
- lid programmacommissie Arnhem Architectuur Film Festival;

2009 - 2015

lid programmacommissie Dag van de Architectuur Arnhem;

2011

Afstudeerbegeleider HAN-Bouwkunde.

projecten

Wiegerinck

gerealiseerde projecten

- nieuwbouw & interieur Hotfloor LZR, Roermond, (Laurentius Ziekenhuis Roermond);
- interieurontwerp High End Conferencing Center PWC, Amsterdam, (PricewaterhouseCoopers);
- structuurontwerp renovatie LZR, Roermond (Laurentius Ziekenhuis Roermond).

projecten in uitvoering

- renovatie & nieuwbouw OKC ZSJ, Harderwijk (ziekenhuis St Jansdal);
- interieurontwerp OKC ZSJ, Harderwijk (ziekenhuis St Jansdal);
- 'De Wijck' kleinschalig groepswonen PG, Veemarkt, Utrecht (AxionContinu);
- PLINT17, Arnhem (Volkshuisvesting).

ontwerp

- renovatie OKZ ZGV, Ede (ziekenhuis Gelderse Vallei);
- masterplan renovatie ZSJ, Harderwijk (ziekenhuis St Jansdal);
- vernieuwbouw radiologie ZSJ, Harderwijk (ziekenhuis St Jansdal);
- IUBAT hospital, Dhaka, Bangladesh (International University of Business Agriculture and Technology).

studie

- woontoren Nieuwe Kadewijk, Arnhem (SAOW);
- herontwikkeling vml. ambachtsschool a/d Boulevard Heuvelink, Arnhem (SAOW);
- Kindercluster Bloemhof, Rotterdam (gemeente Rotterdam);
- renovatie & uitbreiding Theater a/d Rijn, Arnhem (Traject, Generale Oost);
- renovatie & herbestemming vml. verpleeghuis AVK, Utrecht (AxionContinu);
- nieuwbouw 24 plaatsen PG en Somatiek, Elst (BuytenGewoon);
- renovatie & uitbreiding Theater Harderwijk, Harderwijk (Theater Harderwijk);
- herontwikkeling St. Elisabeth Gasthuis naar kleinschalig wonen PG, Amersfoort, St. Elisabeth Gasthuis;
- diagnostisch laboratorium, Eindhoven (van Looy groep / Diagnostiek voor U);
- interieurontwerp dagcentrum UMCG, Groningen (UMCG);

- appartementengebouw 40 zorgappartementen icm wijkcentrum, Hilversum (stichting Dudok Wonen);
- PG woonvormen in een landelijke en/of stedelijke omgeving (Lentegroep);
- Admiraal De Ruyter Ziekenhuis (electieve zorg), Vlissingen (ADRZ).

overig

- ontwerp website wiegerinck.nl
- productie symposium 'Lonkt er een nieuw perspectief voor het ziekenhuis?'
- productie symposium 'Dimensie voor dementie'

projecten

SBH architecten

gerealiseerde projecten

- Woongebouw 12 plaatsen SGLVG (gesloten afdeling), Eefde, Groot Hungerink (Trajectum-Hanzeborg);
- 38 grondgebonden woningen, inbreidingslocatie bloemkoolwijk Olden Tempel te Beuningen. (Standvast Wonen);
- Woongebouwen 32 plaatsen PG , 16 plaatsen NAH + 56 zorg appartementen, Parijsch Culemborg. (STMR, Syndion) ism. West 8 Urban Design & Landscape Architectur;
- Forensisch Psychiatrische Kliniek 80 plaatsen TBS, de Grote Beek te Eindhoven (GGz Eindhoven en de Kempen);
- Masterplan uitbreiding forensische cluster GGz Eindhoven, de Grote Beek te Eindhoven (GGz Eindhoven en de Kempen);
- Interventie aan blinde kopgevels, inbreidingslocatie Olden Tempel te Beuningen (Standvast Wonen);
- Gebouw voor arbeidstherapie, de Grote Beek te Eindhoven (GGz Eindhoven en de Kempen);
- Reflectieve installatie 'X'; als lid van het Arnhemse Architectengilde in het kader van Sonsbeek 2008, in samenwerking met beeldend kunstenaar Antoon Versteegde;
- 24 plaatsen Orthopsychiatrie, de Grote Beek te Eindhoven (GGz Eindhoven en de Kempen).

ontwerp

- Haalbaarheidsonderzoek naar herbestemming van leegstaande kantoorpanden met ruimtelijke studie op basis van 'het nieuwe werken' (ism. Frank Donders Projectontwikkeling);
- Polyfonie OK74, herbestemming van leegstaand kantoorpand naar doelgroep specifieke studentenhuysvesting icm. ondersteunende faciliteiten, Arnhem (ism. & Frank Donders Projectontwikkeling);
- Woongebouw 32 plaatsen PG + 11 zorgappartementen, Elst (Pleyade & Klaassen);

studie

- verkenning naar de mogelijkheden voor hoog- en laagbouw a/d Leidenweg, Arnhem (Pleyade);
- Theaterwerkplaats toneelgroep Oostpool, Weertjesstraat Arnhem (Oostpool)
- Zorg voor leegstand: studie naar de haalbaarheid van

selecties & prijsvragen

- herbestemming van kantoren tot woonzorgfuncties. (BNA Onderzoek & TU Delft)
- Rehab Arnhem, herbestemming leegstaand kantoorgebouw tot jeugdverslavingskliniek, Arnhem ([A]platform);
- Urban play, herbestemming leegstaand kantoorgebouw tot urban sportscentre, Arnhem ([A]platform);
- Herontwikkeling voormalig Verpleeghuis Elderhoeve, Arnhem (Pleyade).
- Woningbouw Saksen Weimar, vml. Saksen Weimar kazerne Arnhem. (Giesbers & Vivare)
- U3, school voor drie scholen Voortgezet Speciaal Onderwijs, Europalaan Utrecht. (gemeente Utrecht) geselecteerd voor ontwerp;
- Vervangende nieuwbouw verkeerscentrale VCZN, regiokantoor RWS en zoutloods, Geldermalsen (Rijkswaterstaat regio Zuid Nederland);
- De Transformatie, transformatie MOW/van Oldenbarneveldstraat naar gebied voor wonen en creatieve economie, Arnhem (Volkshuisvesting Arnhem & Kuiper Arnhem); runner up
- Nieuwbouw 48 plaatsen Individueel Langdurend Intensief Verblijf, Noordwijkerhout (GGz Duin en Bollenstreek & stichting Rivierduinen); geselecteerd voor ontwerp
- 40 grondgebonden woningen inbreidingslocatie Olden Tempel, Beuningen (Standvast Wonen); geselecteerd voor ontwerp
- Nieuwbouw 24 plaatsen orthopsychiatrie & 24 plaatsen jeugdverslavingszorg, Den Dolder (Barentsz/centrum Maliebaan). geselecteerd voor ontwerp
- Woon- zorgcomplexen Hoornaar & Giessenburg, Hoornaar/ Giessenburg (Bloei & Kleurrijk wonen);
- Woongebouw 48 plaatsen jeugd beperkt beveiligd, Rekken (Rentray);
- Woongebouw 24 plaatsen PG en gebouw voor dagbesteding in een landelijk gebied, Baak (Sit ). runner-up

projecten

Bastiaan Buurman

gerealiseerde projecten

- Huis B, Duiven (familie Buurman)
- HUIS; ontwerp voor een huis aan de binnenkant groter dan aan de buitenkant, gebaseerd op het boek 'het Kaartenhuis' door Mark Z. Danielewski, Drieharingenplaats Arnhem. afstudeerontwerp
- Monochrome blue, Het Hoofdkwartier, Arnhem (ArtEZ)

ontwerp

- Huis SG, Nuenen (familie Schennink)

selecties & prijsvragen

- Braak: Horti Botanici Intertempus, prijsvraaginzending Lippenstift voor de Stad, Arnhem (Lippenstift voor de stad) eervolle vermelding
- European 10: HIP TO BE SQUARE , Li ge België;

